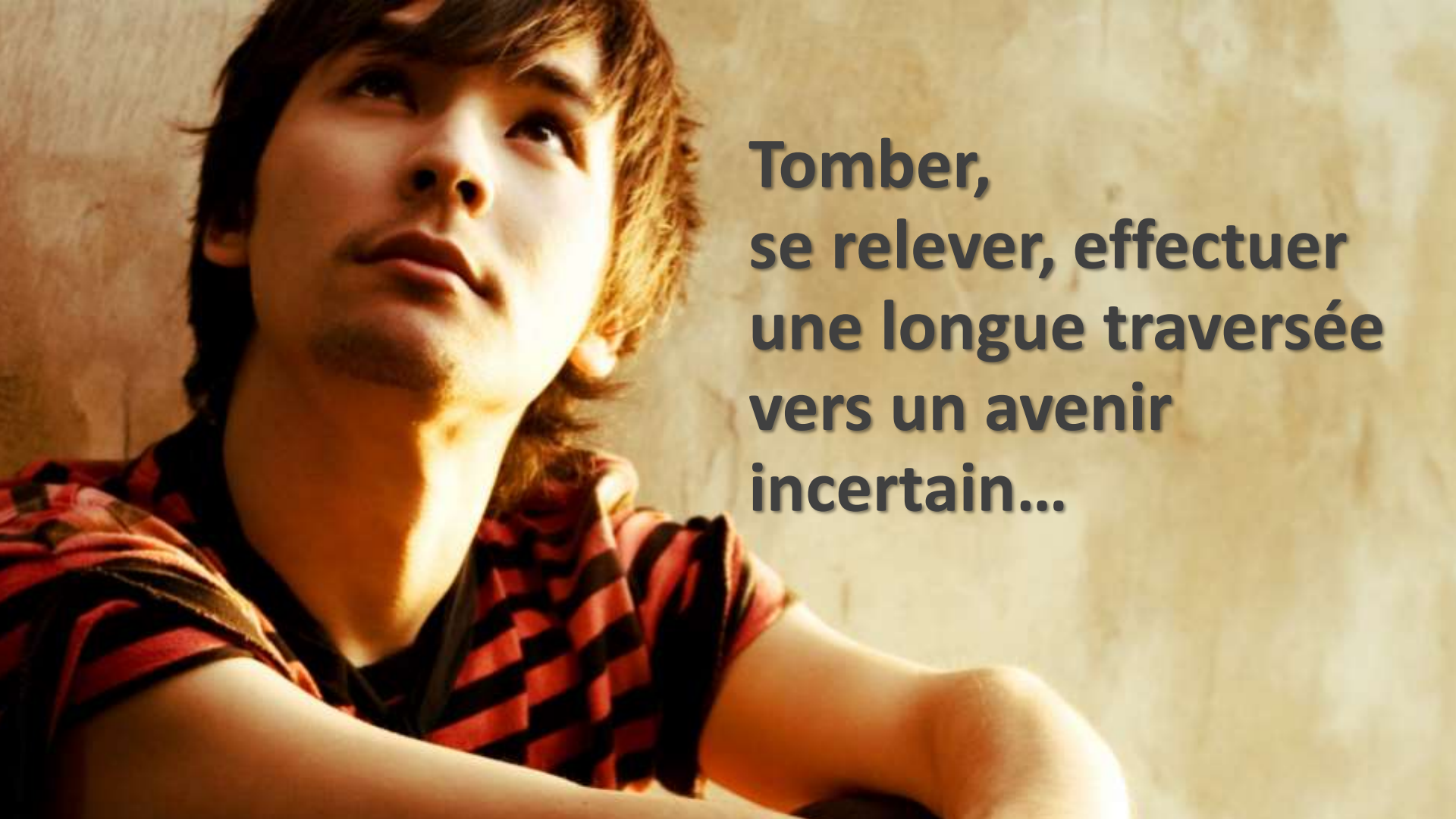


En équilibre vers l'avenir



**Tomber,
se relever, effectuer
une longue traversée
vers un avenir
incertain...**

**Maintenir
l'équilibre!**



Données provinciales





8 554 adolescents
contrevenants ont reçu
des services en vertu
de
La LSJPA en 2023



4 154 décisions
d'orientations et de
décisions du
directeur provincial



135 839

Signalements traités



52,3 %

**des enfants pris en charge
par les DPJ vivaient dans
leur milieu familial**



Données de la Capitale-Nationale



520 adolescents
contrevenants ont reçu
des services en vertu
de
La LSJPA en 2023



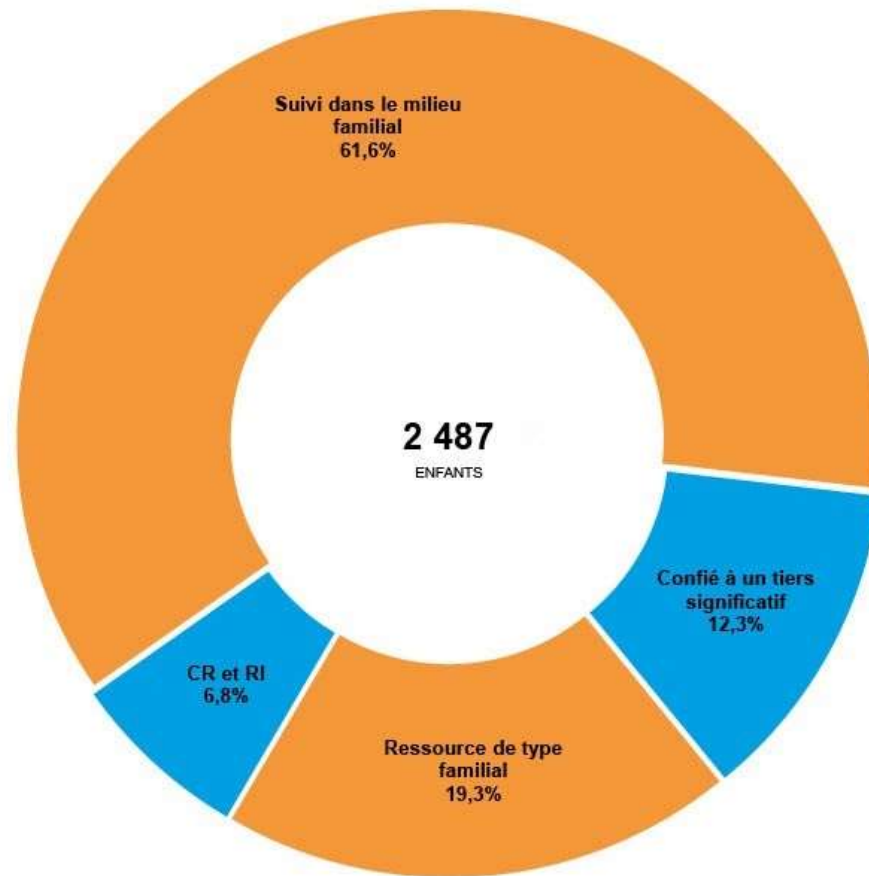
61,6%

**des enfants pris
en charge par la DPJ
de la Capitale-Nationale
sont demeurés
dans leur milieu familial**

LPJ - Milieu de vie des enfants dont la situation est prise en charge par le DPJ

CIUSSS de la Capitale-Nationale

Au 31 mars 2023



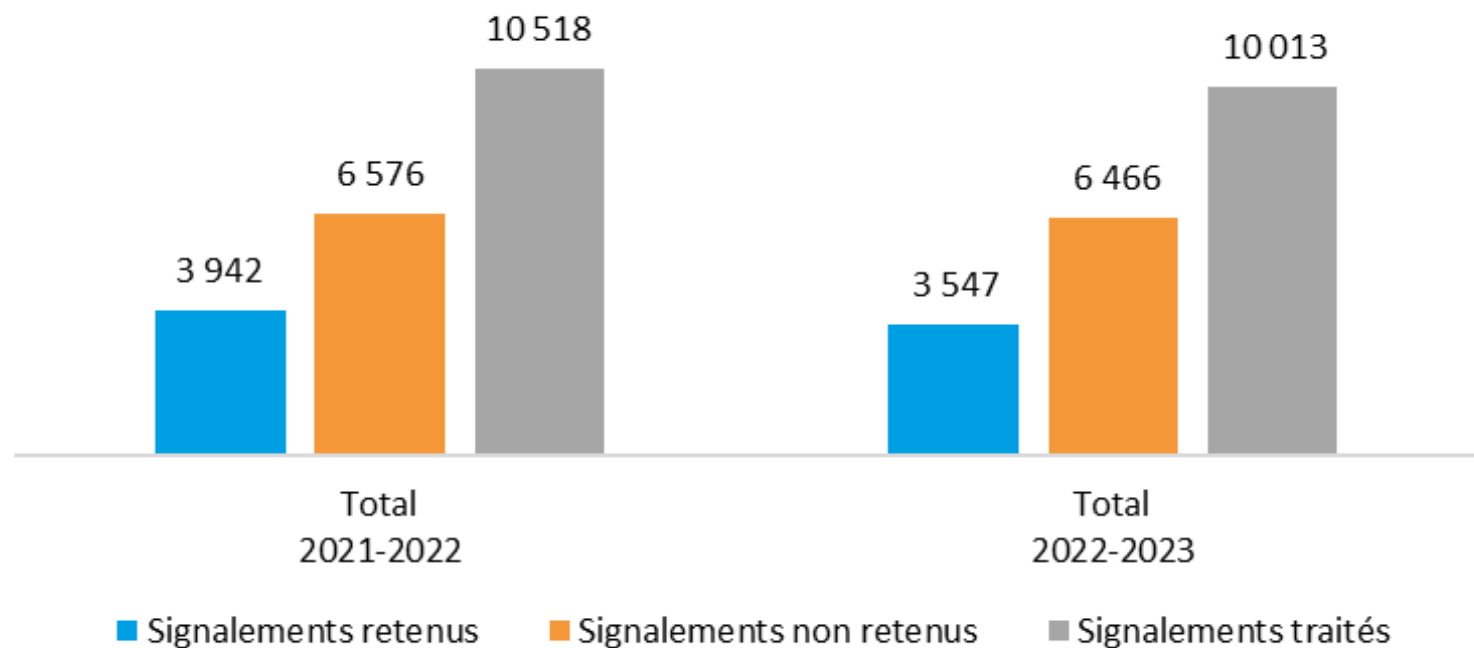
Signalements traités 2022-2023

10 013

(baisse de 4,8%)

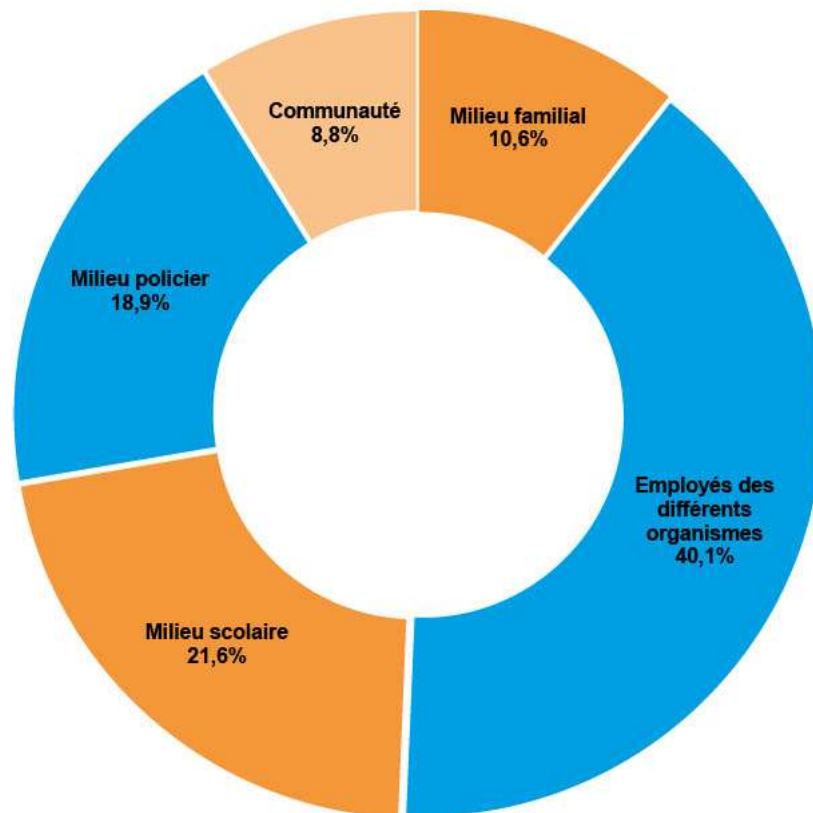


Comparatif 2022-2023 CIUSSS de la Capitale-Nationale



LPJ - Provenance des signalements traités

CIUSSS de la Capitale-Nationale
2022-2023



Taux de
rétention
2022-2023

35,4 %

**des
signalements
reçus sont
retenus**



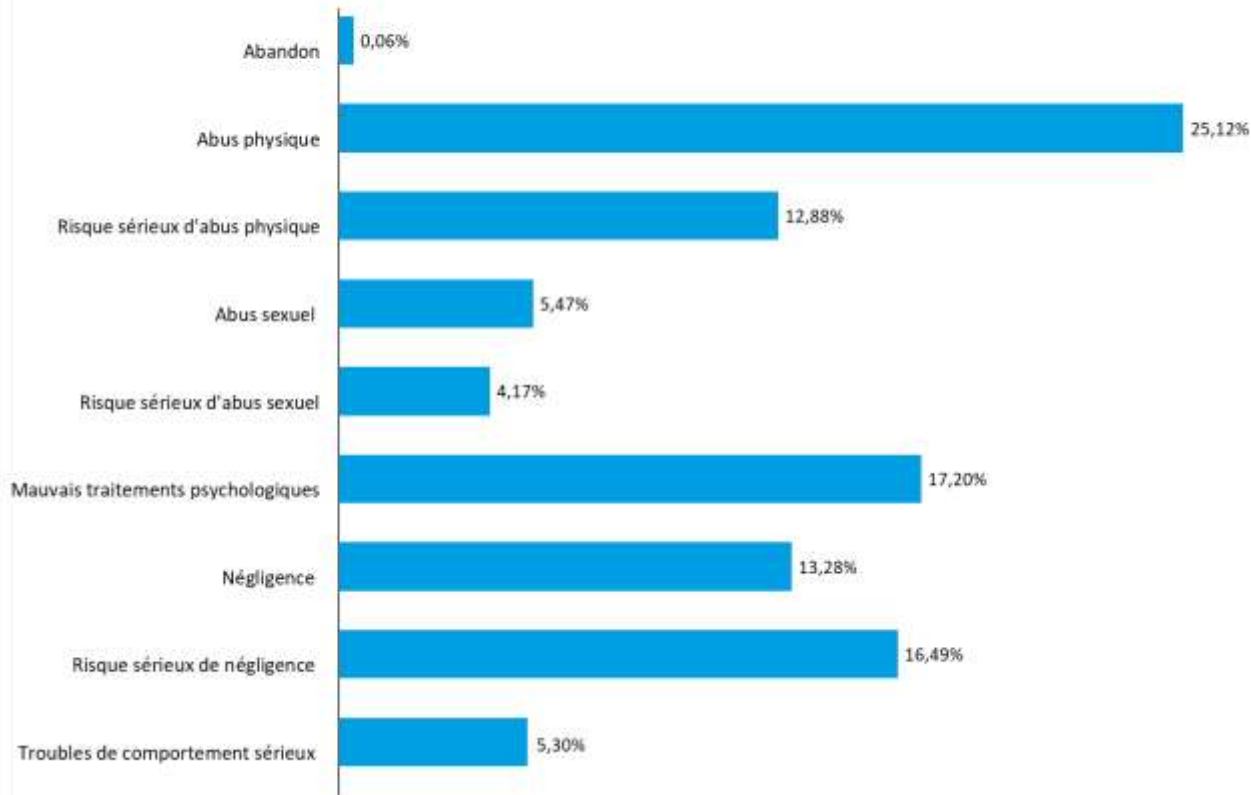
2 problématiques les plus retenues

Abus physiques
(25,1%)

Mauvais traitements
psychologiques
(17,2%)


Signalements retenus par problématique

CIUSSS de la Capitale-Nationale
2022-2023



Données de la Chaudière-Appalaches





**334 adolescents
contrevenants
ont reçu des
services en vertu
de
La LSJPA en 2023**



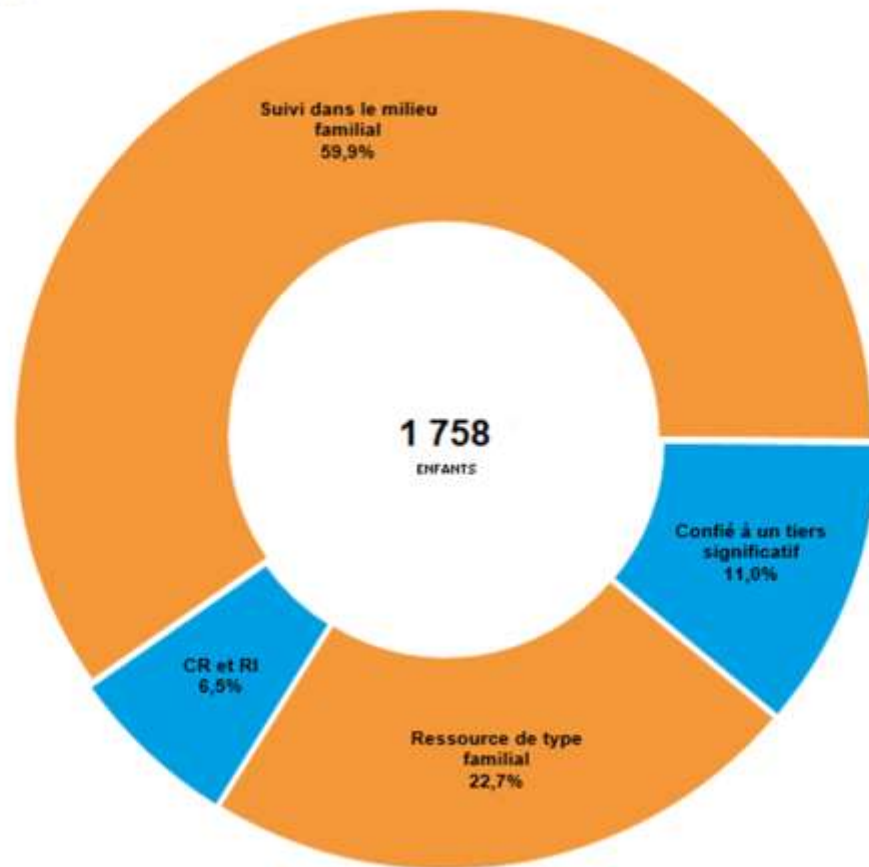
- **59,9 %**

des enfants pris en charge par la DPJ de Chaudière-Appalaches sont demeurés dans leur milieu familial

LPJ - Milieu de vie des enfants dont la situation est prise en charge par le DPJ

CISSS de Chaudière-Appalaches

Au 31 mars 2023



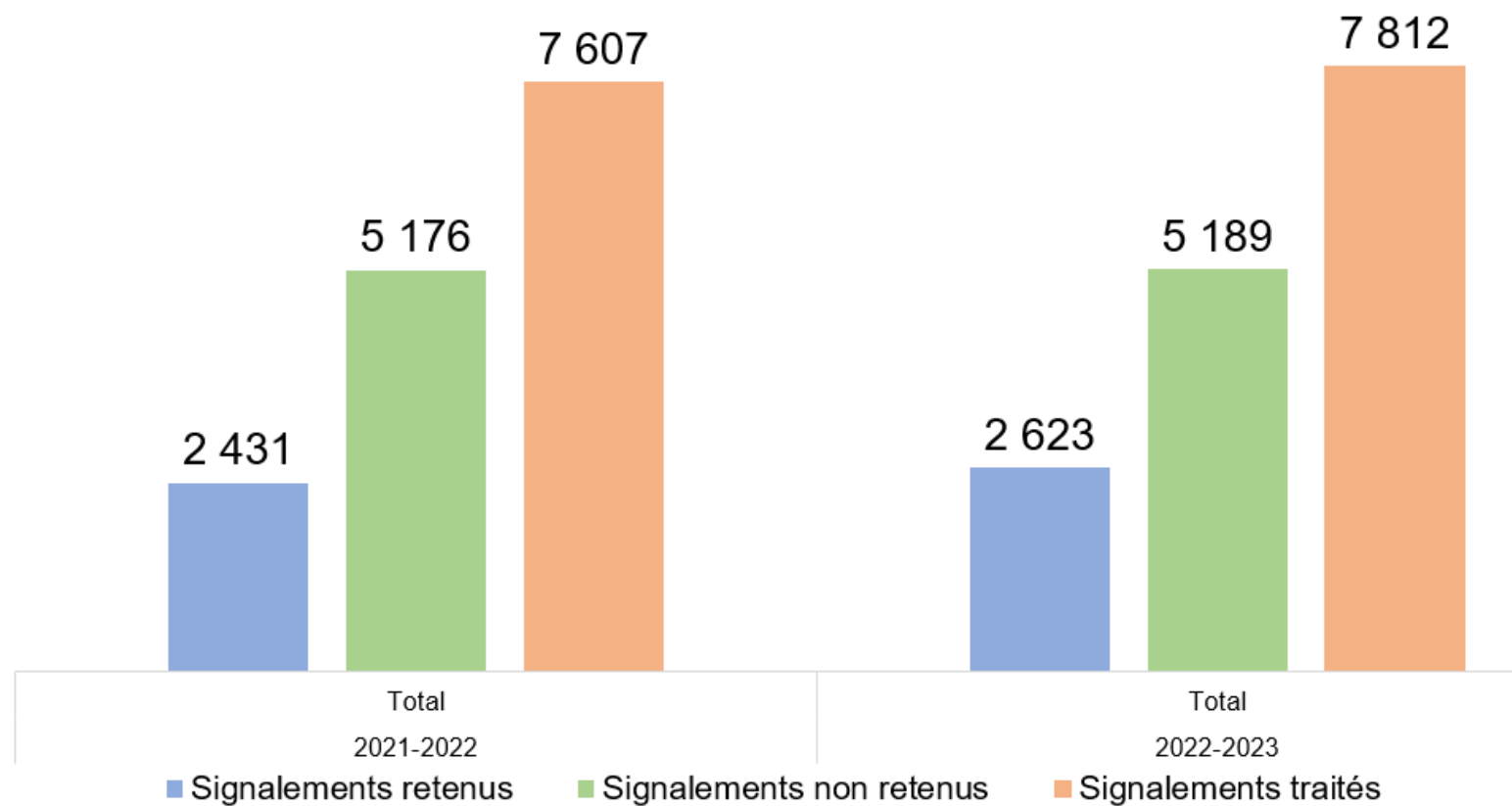
Signalements traités 2022-2023

7 812

(augmentation
de 2,7 %)

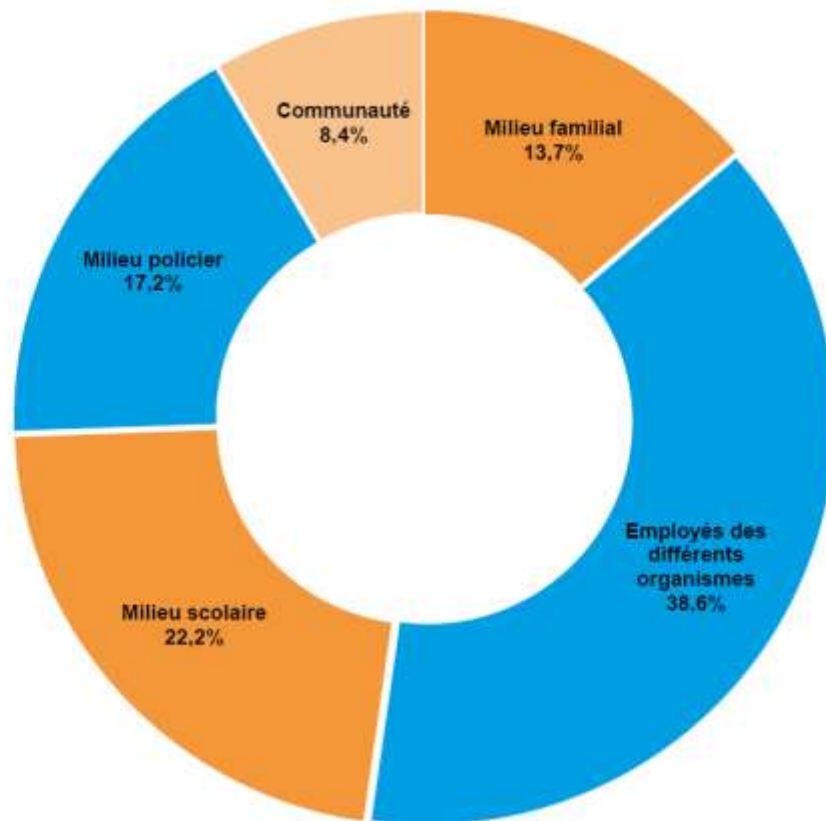


Chaudière-Appalaches Comparatif 2022-2023



LPJ - Provenance des signalements traités

CISSS de Chaudière-Appalaches
2022-2023



Taux de rétention 2022-2023

33,6 %

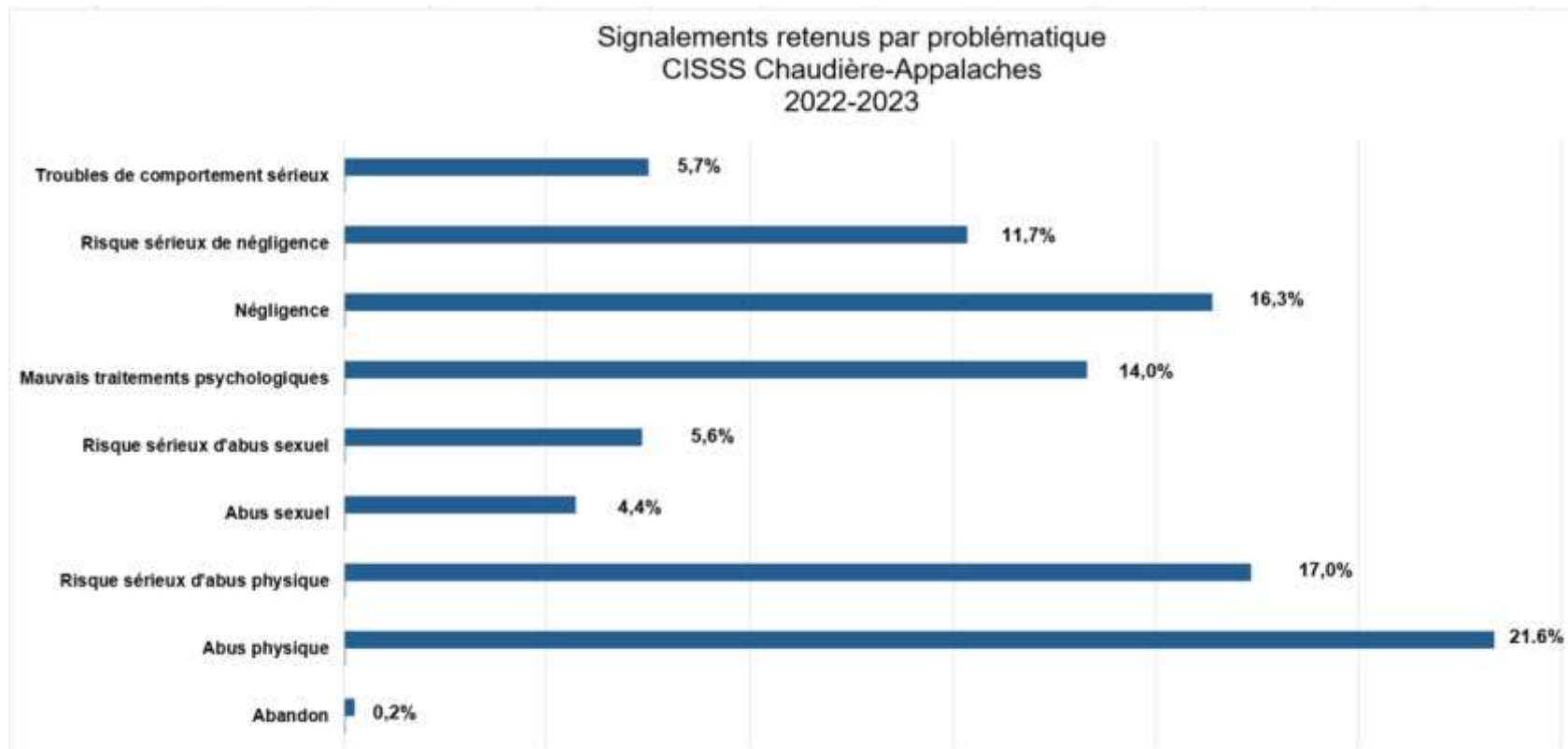
**des signalements
reçus sont
retenus**



2 problématiques les plus retenues

2 623 signalements retenus

- Abus physique (21,6 %)
- Risque sérieux d'abus physique (17 %)



Lecture d'un récit numérique



A young person with dark, curly hair is smiling broadly, showing their teeth. They are wearing a light gray t-shirt. The background is a blurred indoor setting with a dark ceiling and some greenery.

Présentation des OJA

Équijustice/OJA

- Réseau Équijustice :

- 23 membres dans la province, dont 1 dans la région de la Capitale-Nationale et 2 dans la région de la Chaudière-Appalaches (Lévis et Beauce)

- Association des organismes de justice alternative du Québec (AssojaQ) :

- 14 membres dans la province, dont 2 dans la région de la Chaudière-Appalaches (Montmagny et Thetford Mines)

- Organismes communautaires fondés au début des années 80

Services des Équijustice/Oja

○ Secteur socio-judiciaire

- LSJPA
- Code de procédure pénale
- PMRG (tous les Équijustice et certains OJA)

○ Secteur social

- Médiation citoyenne
- Médiation spécialisée (ÉJ)
- Activités de prévention (OJA)

Quelques mots clés

Les principes de la LJSPA

- Protection de la société
- Responsabilisation, réadaptation, réinsertion
- Réparation des torts causés
- Implication des personnes victimes, des parents et de la communauté

Mesures appliquées dans le cadre de la LSJPA

- Programme de renvoi
- Sanctions extrajudiciaires
- Certaines peines spécifiques

Renvoi

- Références faites par les policiers
- Activités offertes en groupe / individuel
- Échanges + information

Entente de collaboration

- Entente provinciale entre les DP et les Équijustice/OJA
- Modèle québécois favorisant la place de la victime et de la réparation
- Hiérarchie des sanctions extrajudiciaires
 - envers la victime
 - envers la collectivité
 - activités de sensibilisation

Sanctions extrajudiciaires

◉ Contact auprès de la victime

- Information sur processus et étapes à venir
- Recueil des torts vécus
- Identification des souhaits
- Retour au délégué à la jeunesse
- Prise en compte des souhaits de la victime dans la détermination de la sanction

Sanctions extrajudiciaires

- Mesures envers la victime (68 références)
 - Démarche de médiation
 - Démarche de compensation financière
 - Travail pour la victime

Sanctions extrajudiciaires

- Mesures envers la communauté
 - Démarche de travaux communautaires
 - Démarche de don

Sanctions extrajudiciaires

- Activités de sensibilisation

- En fonction des besoins de l'adolescent
- Réflexion sur les problématiques ayant mené à la commission de l'infraction

Peines spécifiques

***Appliquées par Équijustice et OJA

- Démarche de médiation et réparation envers les personnes victimes
- Démarche de travaux bénévoles
- Démarche de don

Travaux compensatoires

○ Référés par la cour municipale

- Travaux accomplis dans la communauté en compensation d'une amende non-payée
- Même accompagnement auprès des adolescents et des organismes partenaires

Grands totaux pour 2022-2023

- 714 mesures concernant les jeunes contrevenants
- 219 mesures de renvoi par les policiers
- 284 consultations personnes victimes
- 88 mesures de réparation envers les personnes victimes
- 346 mesures envers la communauté
 - 285 mesures de travaux communautaires pour un total de 11 870 heures
 - 61 mesures de don pour un total de 33 210\$
- 68 mesures information/sensibilisation

Ce qu'il faut retenir

- La bonne mesure au bon moment
- La réparation des torts causés
- La place de la victime et de la communauté
- Le travail de partenariat entre les différents acteurs



Questions